

## 产品综述

## Datastream

Datastream 是全球最大且最具盛名的历史金融资料数据库。其覆盖范围极广，涵盖全球逾175个国家和60个市场的金融工具、股票、固定收益证券、指数数据和宏观经济数据。Datastream Advance 拥有功能完备的界面和强大的插件组合，可与您的微软 Office 应用程序互相兼容，从而通过电脑为您提供 Datastream 独一无二的资料。

## 主要产品特性

国内房价走势图



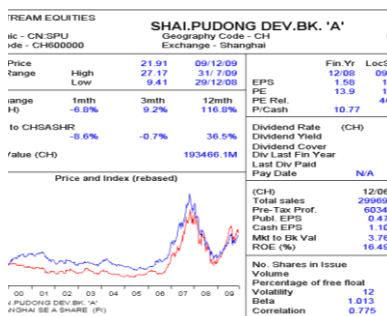
## 国内、国际宏观经济

提供逾400,000项时间序列资料，涵盖上世纪50年代以来约175个国家的宏观经济指标。这些序列资料来自各国央行、国家统计局，包括摘录自欧洲央行月度报告（ECB Monthly Bulletin）、欧盟统计局（Eurostat）、欧盟委员会商业与消费调查（European Commission Business and Consumer Surveys）、日本IN数据库，以及经合组织和国际货币基金组织数据库的资料。此外，Datastream 还提供主要资料来源关于所有主导经济体和众多发展中经济体的预测数据，诸如英国经济人信息部（EIU）、Consensus Economics、维也纳国际经济研究所（WIIW）和经合组织。Datastream 的分层结构界面可进行逐层搜索，输入国家或数据库名称（例如EIU或Consensus Economics），继而逐层深入搜索所需的序列资料，便于在众多资料中找到所需的经济数据。Datastream还收录了15,300多个国内的宏观经济以及行业数据时间序列，这些时间序列都来自于权威的统计机构以及可靠的数据提供商。随着汤森路透拓展中国市场的力度不断增加，Datastream在国内的覆盖面亦会更强。

## 财务会计数据以及WorldScope和I/B/E/S模块

Datastream 涵盖64个发达市场和新兴市场的逾75,000只活跃股票（另加30,000多只不活跃股票），数据内容涉及50多个领域，其中包括价格、交易量、市值、盈利、股息及公司行为数据。就许多市场而言，对于重要发达市场中上市时间超逾30年的所有交易股票工具，Datastream 均有详尽的数据记录。Datastream 的数据直接来自证券交易所、国际和本地主要供应商及已公布报告。作为Datastream 的客户，您还可免费取得45个市场约20,000只股票与I/B/E/S一致的当期盈余、来年盈利预测和得出的市盈率。为了支持这些数据，Worldscope 提供所有发达市场和许多新兴市场的公司基本数据和财务比率（120多个项目），涵盖58个市场合共逾30,000家上市公司。Datastream 还提供所有Worldscope基本数据和I/B/E/S一致数据集，以供进一步详细分析。

全球上市公司综合分析



### 单位信托和投资信托基金

就单位信托基金而言，我们提供14个国家（包括欧洲五大基金市场）详尽的全球价格和股息数据，涵盖70,000支基金，其中包括10,000支英国信托基金。我们还提供完备的投资信托基金数据，包括按日计算的资产价值。

### 指数

Datastream 提供逾100,000个指数的完备数据资料，包括：

- 65个国家详尽的市场指数数据，包括新兴市场。
- 摩根士丹利资本国际公司（MSCI）、富时指数（FTSE）、标准普尔（S&P）、标准普尔/新兴市场资料库（S&P/EMDB）和道琼斯斯托克（Dow Jones Stoxx）等声誉卓越公司提供的国际公认股票指数，连同许多市场的基准股票指数成份股列表（包括历史列表和加权数据）。
- 以及超过300,000个第三方债券指数，其中包括摩根大通（JP Morgan）、花旗集团（Citigroup）、雷曼兄弟（Lehman Bros.）、美林（Merrill Lynch）、iBoxx 和摩根士丹利资本国际公司，连同所有摩根大通和iBoxx 指数现有成份股列表（包括摩根大通欧元区指数（Eurozone indices）的历史列表）。
- Datastream 全球股票指数，涵盖38个市场、16个地区以及92个行业逾25年来的每日记录。这些数据连贯透明，具有国际可比性。
- Datastream 政府债券指数，按欧洲金融分析师联合会（EFFAS）方法计算，涵盖所有主要债券市场，附带详尽的历史数据，且计算涉及范围极广。
- I/B/E/S Global Aggregates 提供主要全球、市场和行业指数的盈利估计数据。

### 债券

有关债券、认股权证、可转换证券、国内和国际债券发行的全面数据资料，合共涵盖32个市场逾80,000种固定收益工具和60,000种认股权证、股票和可转换证券，且涉及的主要币种日益增加。就每类债券而言，附带多达200个条款和条件项目，以及完备的历史价格和交易量资料。您还可取得独特的数据库资料，该数据库涵盖逾500,000种固定收益证券和认股权证，从而极大地拓展您的研究范围。

### 商品

商品数据涵盖3,000个现货价格以及摩根大通和高盛提供的主要指数；伦敦金属交易所金属价格和金属导报（Metal Bulletin）提供金属市场的详尽资料；此外，还包括《大众商情》（Public Ledger）刊载的农业产品资料、ICIS-LOR提供的能源和化学品资料，以及林产品、半导体和来自主要电力交易所的电力资料。

### 利率与汇率

超过45种货币的汇率，连同英镑和美元汇率的最新详尽资料，并涵盖多个新兴市场的汇率数据。汇率数据来自WM/Reuters等主要

国内商品期货走势



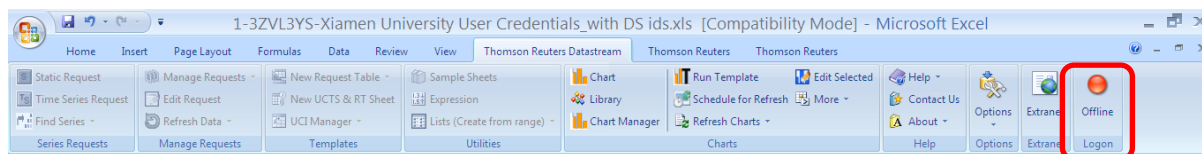
资料来源公司。此外，Datastream 还提供50 多个市场的逾2,500 种利率。

### 期货和期权

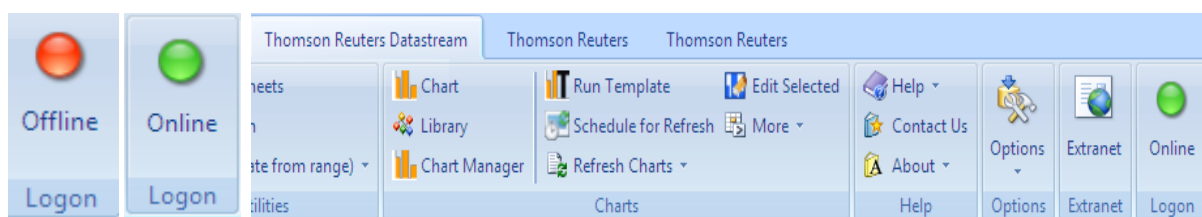
提供逾50,000 项时间序列资料，涵盖25 个国家的期货数据，内容全面完备，包括价格和其他交易相关信息，以及最低价格变动、到期日、价位值等静态数据。此外，Datastream 还提供就不同期限结构按六种计算方法计算的5,000 项连续数列资料。期权数据库包括2,000 份合同，提供逾300,000 项序列资料。除静态资料外，Datastream 还提供交易衍生数据，诸如隐含波幅。期权连续数列资料旨在连续提供多达6 种隐含波幅的全部数据，包括平价和固定到期日的有关波幅。您可获取每类期权的交易总额和未平仓权益数据。此外，数据库还提供主要波幅指数和认沽/认购比率数据。

## Datastream 数据库登录及使用简介(以 Excel 2007 为例):

### 一、打开 Excel，点击工具栏中的“Thomson Reuters Datastream”项目:

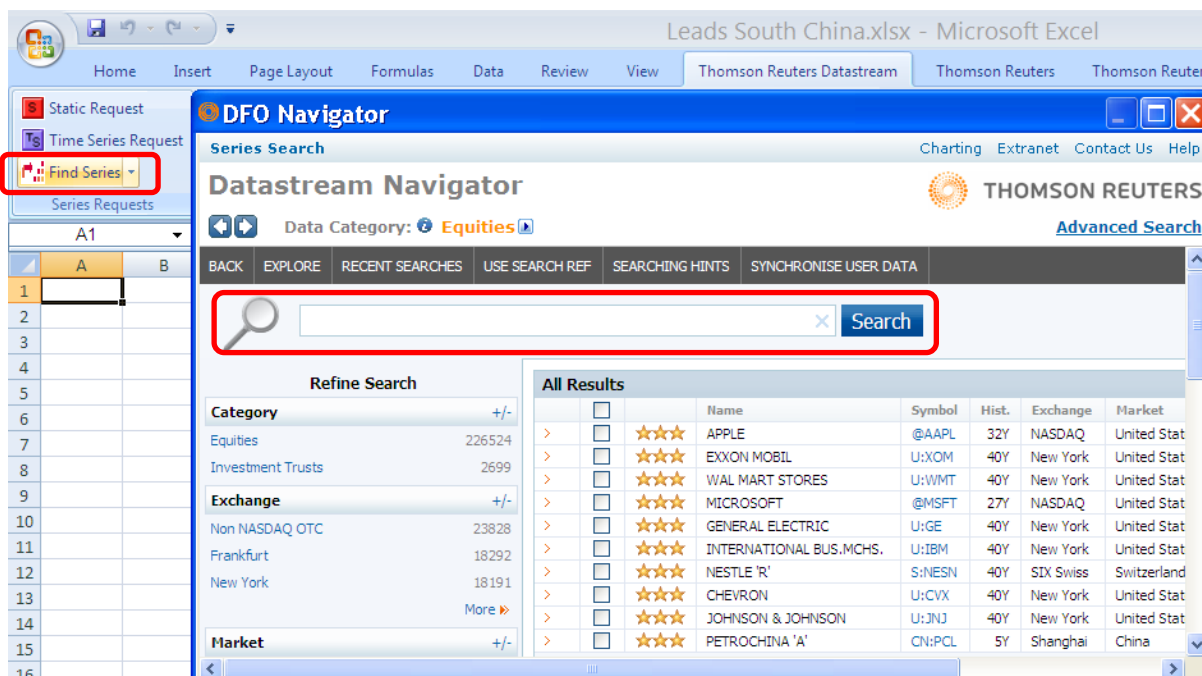


二、首先，检查该项目栏最右侧的 Logon 显示灯，红色代表 Offline 未登录状态，绿色代表 Online 已登录状态。一般每次打开 Excel 时该显示灯会显示为红色 Offline，此时只需要用鼠标左键点击一次红色指示灯，等待 3-5 秒显示灯即可变为绿色登录状态(备注：系统会自动记录登录名及密码，每次登录无需用户自行输入):

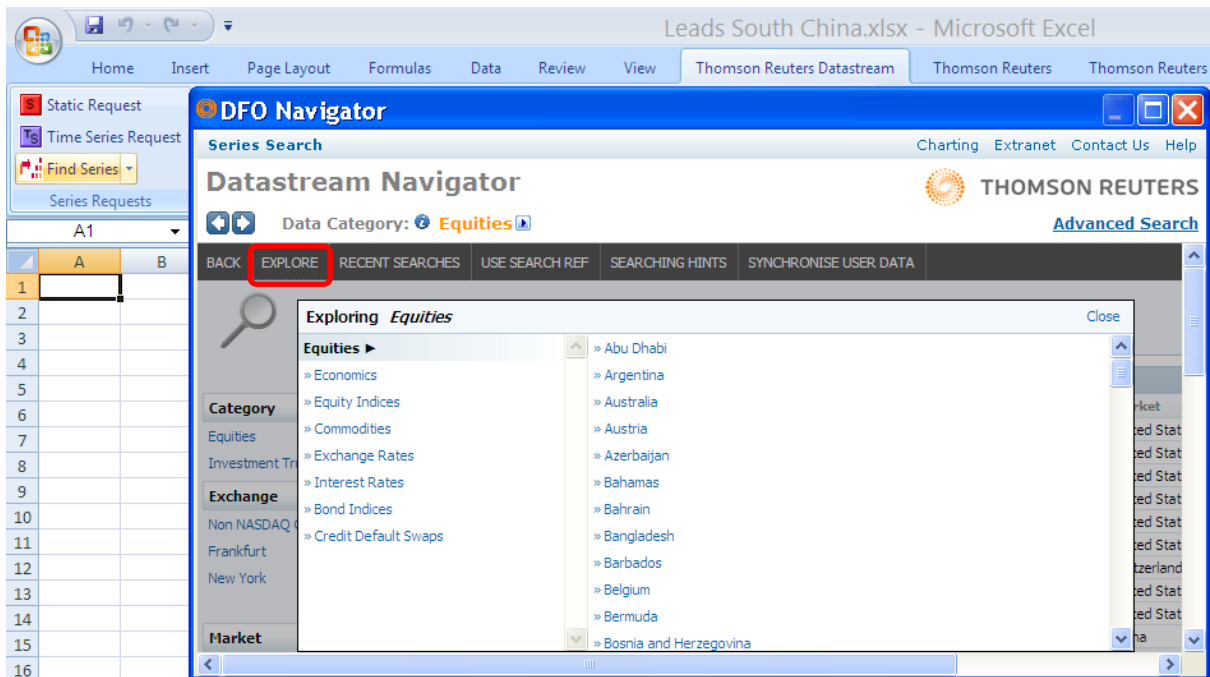


### 三、使用方法简介:

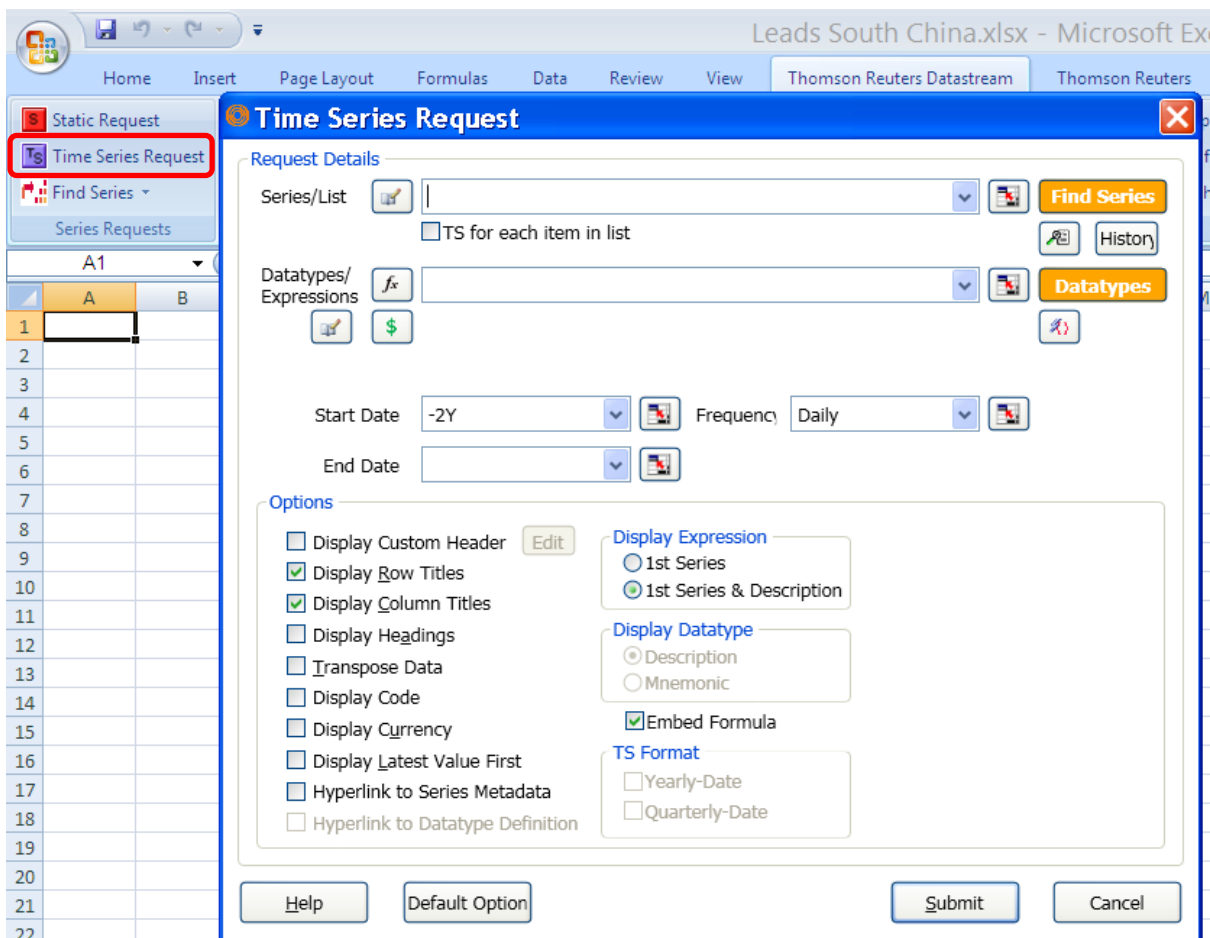
1. 搜寻数据代码，例如股票代码等。点击 Thomson Reuters Datastream 栏目下最左端的 Find Series，进入数据导航栏 Navigator。用户可以通过关键字搜索查找相应的代码:



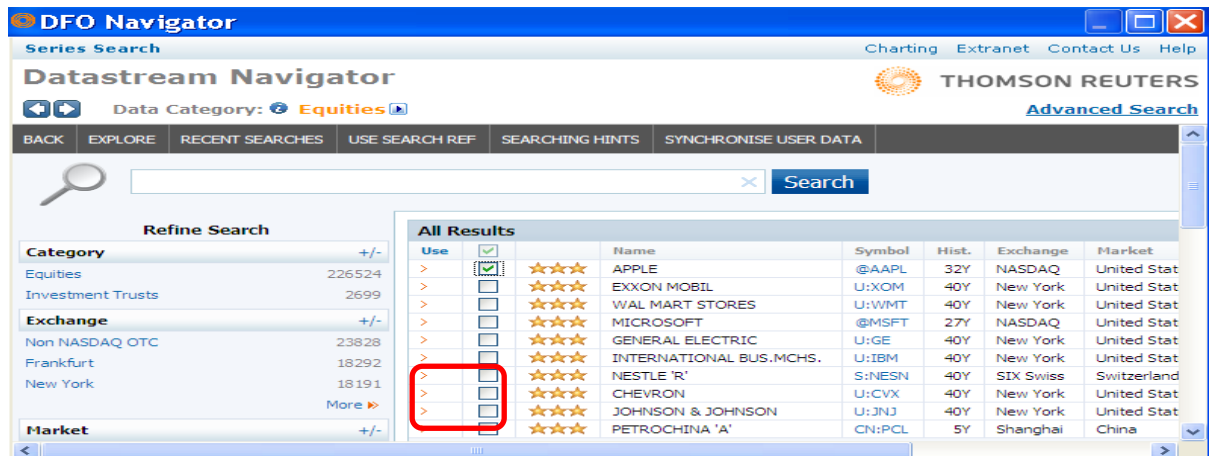
也可以通过点击 **Navigator** 中的 **Explore** 打开数据库数据列表，通过该 柱状列表查询：



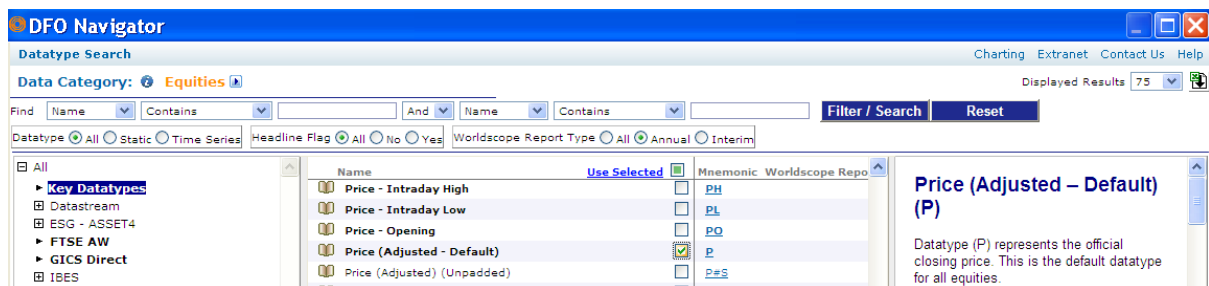
2. 下载时间 序列数据。点击 **Time Series Request**，弹出数据下载设置框：



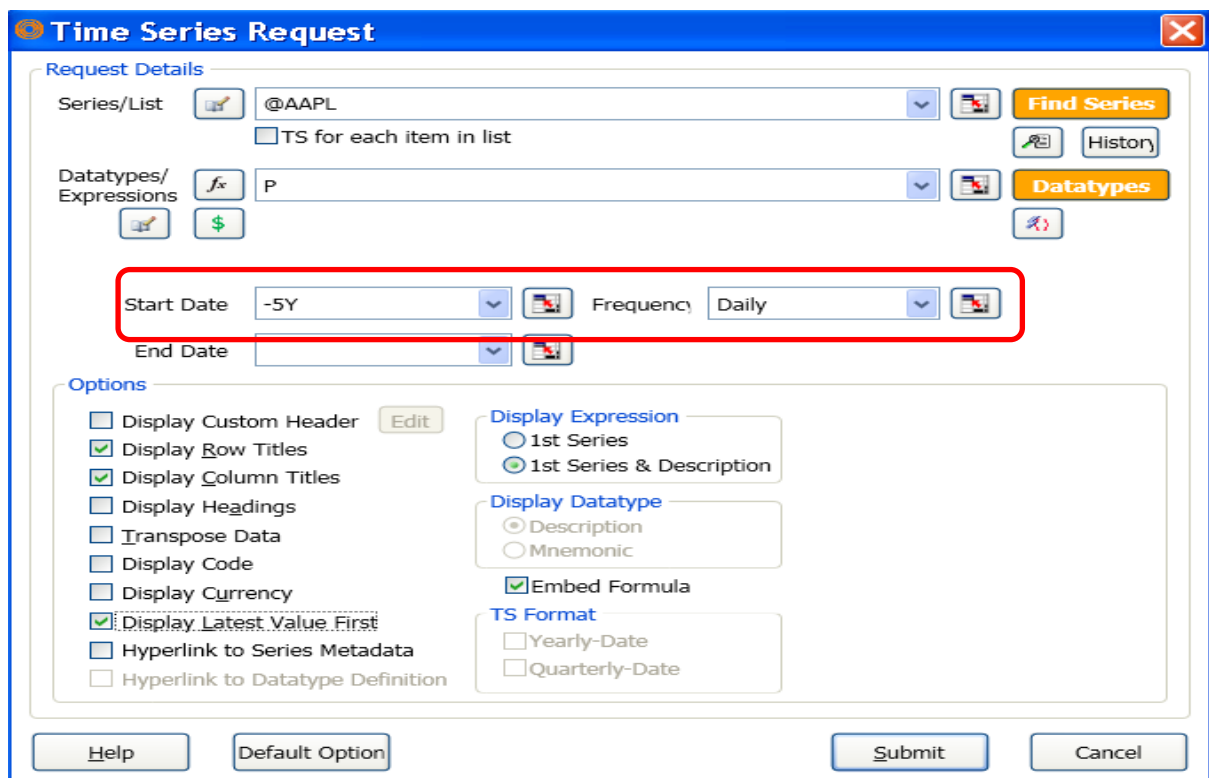
然后，通过 **Find Series** 查找对应的金融工具，例如：苹果公司股票代码。如下图所示，在苹果公司股票代码前打勾，点击“Use”：



点击 **Datatype**，打开数据类型列表，例如下载苹果公司过去 5 年的每日收盘价。选好对应选项后，打勾，点击“Use selected”：



回到数据下载设置框，设置好时间等参数，点击“Submit”开始下载数据：



数据下载完毕后，如果希望对数据进行更改，可以点击数据顶部的 A1 开始 单元格，然后点击“Edit Request”，就可以回到刚才的数据下载设置框了：

The screenshot shows the 'Time Series Request' dialog box in Microsoft Excel. The background spreadsheet has the following data:

	A	B
1	Name	APPLE
2	4/19/2013	390.5298
3	4/18/2013	392.0498
4	4/17/2013	402.7998
5	4/16/2013	426.24
6	4/15/2013	419.8499
7	4/12/2013	429.7998
8	4/11/2013	434.3298
9	4/10/2013	435.6899
10	4/9/2013	426.98
11	4/8/2013	426.21
12	4/5/2013	423.2
13	4/4/2013	427.72
14	4/3/2013	431.99
15	4/2/2013	429.792
16	4/1/2013	428.9099
17	3/29/2013	442.6599
18	3/28/2013	442.6599
19	3/27/2013	452.0798
20	3/26/2013	461.136
21	3/25/2013	463.5798
22	3/22/2013	461.9099
23	3/21/2013	452.73
24	3/20/2013	452.0798

The 'Time Series Request' dialog box contains the following settings:

- Request Details:**
  - Series/List: @AAPL
  - Datatypes/Expressions: P
  - Start Date: -5Y
  - End Date: -0D
  - Frequency: Daily
- Options:**
  - Display Custom Header
  - Display Row Titles
  - Display Column Titles
  - Display Headings
  - Transpose Data
  - Display Code
  - Display Currency
  - Display Latest Value First
  - Hyperlink to Series Metadata
  - Hyperlink to Datatype Definition
- Display Expression:**
  - 1st Series
  - 1st Series & Description
- Display Datatype:**
  - Description
  - Mnemonic
- Embed Formula:**
  - Embed Formula
- TS Format:**
  - Yearly-Date
  - Quarterly-Date

四、更多使用说明，可以从网盘下载详细用户使用指南，下载地址：

<http://pan.baidu.com/share/link?shareid=253243&uk=640978263&third=15>