



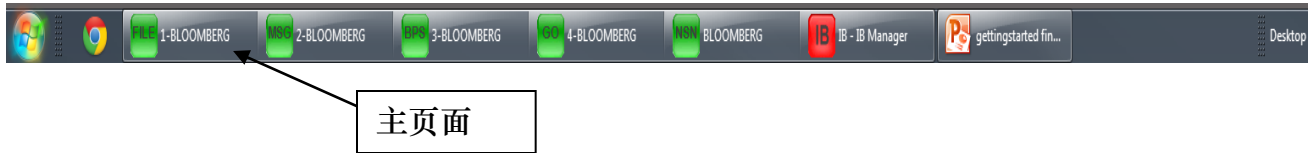
Bloomberg 入门操作手册



开始使用彭博
Getting Started

如何登录彭博

在屏幕下方工具栏选择 (1-Bloomberg)主页面，按键盘上红色键<DFLT>。



在黄色空格内输入用户登录名和密码，按键盘上的回车键<GO> 登录。
新用户先点击页面下方的“新建登录名”即可注册登录。

输入登录名和密码，
按回车键<GO> 登录。

LOGI

Bloomberg
ANYWHERE

登录名
密码

登录

选择分析功能和交流所用的语言：

English
日本語
Français
Deutsch

Español
Português
Italiano
繁體中文

한국어
简体中文
Русский

忘记密码?

欲自设您浏览新闻的语言设定，请在登录后键入LANG<Go>。

联系我们
新建登录名

S/N 758806-3 | SID 4089265-4 | Version 08 Sep 15 | Netid N234

The BLOOMBERG PROFESSIONAL service and data products are owned and distributed by Bloomberg Finance L.P. and its subsidiaries (BFLP) except in Argentina, Bermuda, China, India, Japan, Korea (where Bloomberg L.P. and its subsidiaries (BLP) distribute these products). BLP provides BFLP with global marketing and operational support and service for these products. BFLP and BLP believe the information herein came from reliable sources, but do not guarantee its accuracy. No information or opinion herein constitutes a solicitation of the purchase or sale of securities or commodities.

注: 缩小画面: 用鼠标放在彭博画面上方，双击黑色部分即可缩小画面。
移动画面: 用鼠标放在画面上方灰色栏，按住鼠标拖拉即可移动画面。

彭博键盘

彭博键盘根据功能区分颜色，使用更加方便。

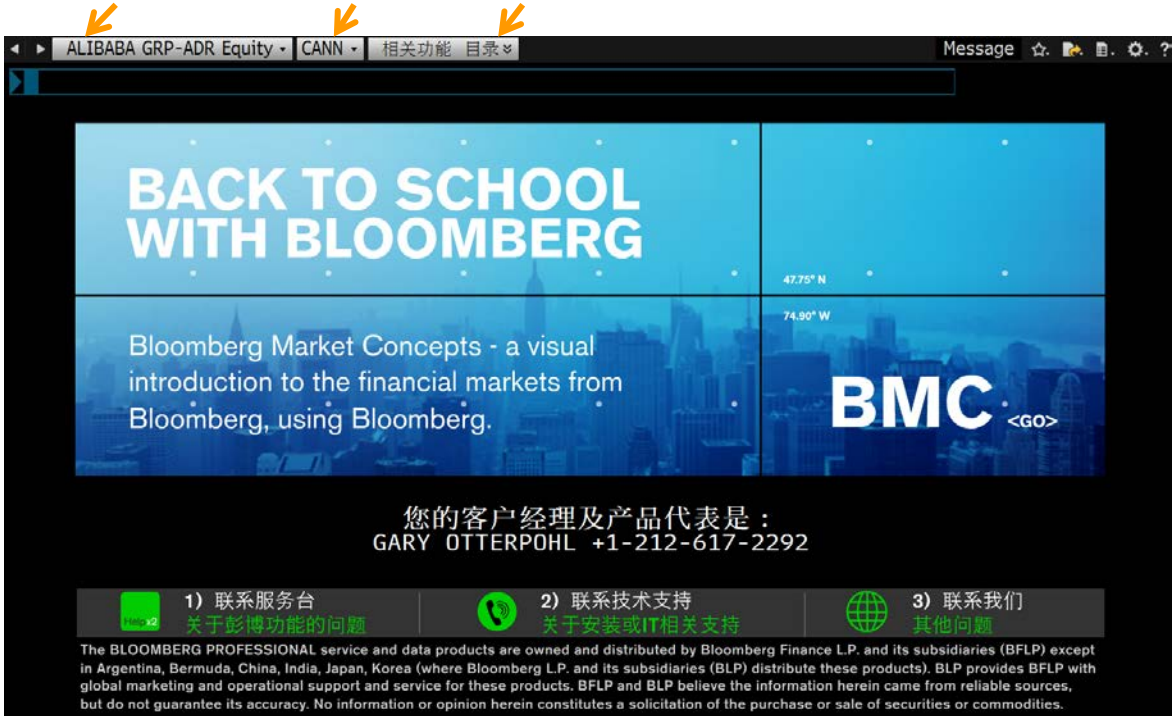


- ① **登录** ----- 登录和退出账户
- ② **取消** ----- 取消并退出当前画面、返回初始画面
- ③ **F2~F12** ----- 商品分类，显示各菜单页面
- ④ **GO** ----- 回车键，执行指令
- ⑤ **EndBack/MENU** ----- 回到上一个界面，显示其他相关功能菜单
- ⑥ **Pg FWD** ----- 进入下页
- ⑦ **Pg BACK** ----- 返回上页
- ⑧ **HELP** ----- 按一下<Help>键显示当前页面详细功能
- ⑨ **PANEL** ----- 按<Panel>键，切换画面可用于在彭博4个画面之间切换

*注意：由于使用不同键盘，终端的设定会有所不同。使用黑色彭博键盘时，在彭博画面上右击鼠标，选择“终端预设”→“键盘设定”下选择设定“Bloomberg Keyboard”。

彭博菜单画面

数据搜索记录 功能使用记录 功能目录



点击“相关功能”目录：查看各个市场目录



如何搜索数据



页面左上方空格内输入证券或关键词，可自动显示检索相关证券代码和功能页面。

可输入中文自动搜索，例如：输入“百度”按space空格键，会显示下拉菜单



彭博证券代码组成

股票

1 **HK** Equity **GO**

AAPL US Equity **GO**

证券代码+ 交易所代码+ <Equity> + <GO>

债券

SINOPE 0 04/24/14 Corp **GO**

证券代码+ 息票+到期日 + <Corp> + <GO>

SINOPE 0 04/24/14 Corp

SINOPE 0 04/14 Corp

SINOPE 0 Corp

● 中国付息10年国债1204回

CGB 3.51 02/23/2022 Govt **GO**

国债代码+ 息票+到期日 + <Govt>+ <GO>

中国国债代码

CGB 中国付息国债
CGTB 中国附现国债
PBOC 中国人民银行
CHINA 中国国际债券

■ 中国国债代码一览 **Govt** TK **GO** → 第二页 5) 中国

外汇

CNY **Currency** **GO**

货币代码+ <Currency>

● 交叉汇率

USDCNY **Currency** **GO**

由两种货币代码6个字母组成交叉
汇率代码

← 例如：美元兑人民币

期货

● 上海期货交易所黄金期货

AUAZ2 **Cmdty** **GO**

期货代码+ 月份代码+年度代码 <Cmdty>

黄金期货2012年12月份

● 恒生指数期货

HIM2 **Index** **GO**

期货代码+ 月份代码+年度代码 <Index>

恒生指数期货2012年6月份

月份代码：3月=H, 6月=M, 9月=U, 12月=Z

AUAA<Cmdty>为例，在期货代码后加 A，自动选择当前月份的活跃期货。

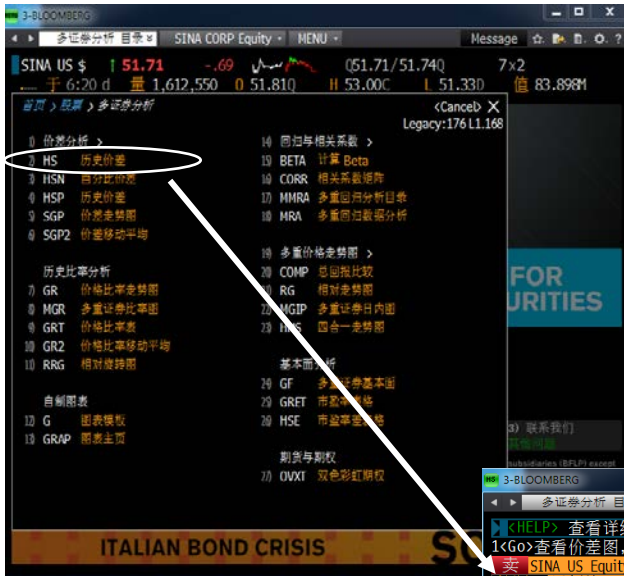
AUA1<Cmdty>为例，加 1 显示为连续代码，连接近期月份合约。

证券比较分析

2只证券分析 例) SINA US <EQUITY> BIDU US<EQUITY><GO>

输入证券代码1<EQUITY> 证券代码2<EQUITY> <GO> 可进行价差及相关系数等分析。

例) SINA US <EQUITY> BIDU US<EQUITY><GO>



例如：以下页面SINA US <EQUITY> BIDU US<EQUITY>HS<GO>可显示价差图。



日期	卖出	买进	价差
F 06/15/12			
T 06/14/12			
W 06/13/12	51.71	116.72	65.01
T 06/12/12	52.40	117.94	65.54
M 06/11/12	52.05	120.80	68.75
F 06/08/12	53.74	121.31	67.57
T 06/07/12	55.20	122.46	67.26
W 06/06/12	54.58	119.12	64.54
T 06/05/12	52.60	117.28	64.68
M 06/04/12	51.39	115.68	64.29
F 06/01/12	50.98	113.35	62.37
T 05/31/12	53.27	117.77	64.50
W 05/30/12	54.29	118.16	63.87
T 05/29/12	56.20	121.59	65.39
M 05/28/12			

按<PAGE FWD> 进入下一页查看价差数据表。

遇到问题请按 **HELP**



关键词 + **HELP**

关键词检索

例如: **HELP**

输入WTI

搜索结果分类显示，点击页面左侧分类选项18)商品，可查看能源商品期货代码“CLM Comdty”。



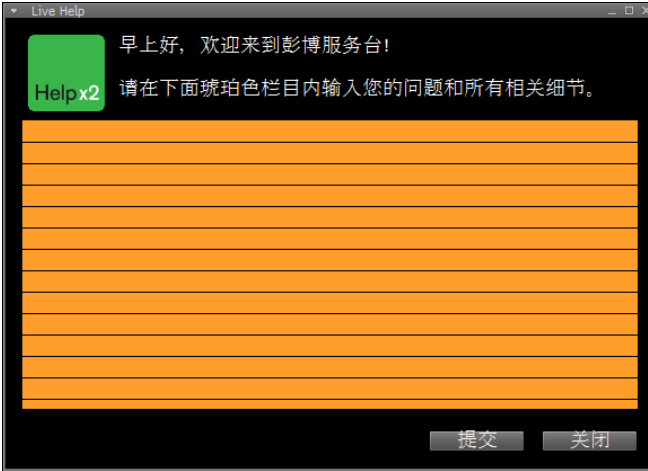
功能页面上按 **HELP**

可以查看各个页面的说明

例如:

在WEI (world equity indices全球股票指数)页面上按 **HELP**

显示WEI页面的使用说明窗口，列有使用方法及相关资料。



HELP + **HELP**

联系彭博咨询台寻求帮助

按 **HELP** 键2次，输入大学邮箱，然后写下详细的问询，彭博咨询台会回复至之前留下的邮箱。

使用彭博邮件

按 **Message** 键 直接进入收件箱 (也可输入 “MSG” **GO** 入收件箱)

在收件箱页面按 **MENU** 键链接至彭博邮件功能菜单页面


- ❑ 发送邮件至彭博用户时，例如：LEI LI先生，可直接输入 **MSG LEI LI GO**
- ❑ 发送邮件至非彭博用户时，在收件箱页面点击 “撰写”，输入收件人电子邮件地址。

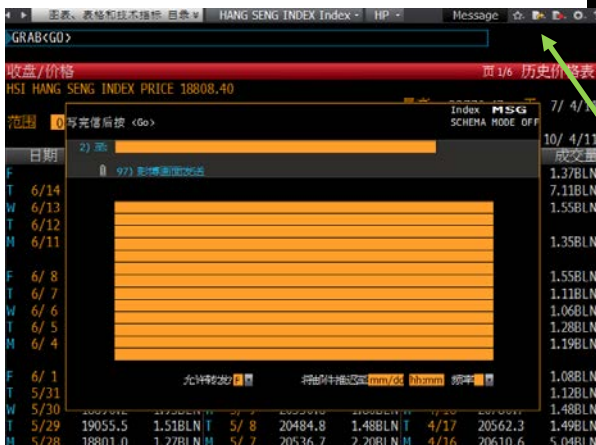


收件箱
点击“撰写”链接至撰写邮件页面

在撰写邮件页面上，输入编写内容



在彭博画面右上角，点击“”选项，选择抓取画面，可自动对当前开启功能页面进行截图添加在彭博邮件上为附件发送。(也可直接输入指令GRAB<GO>发送)



技巧提示

如何保存图表画面、复制新闻及在画面上截图、粘贴



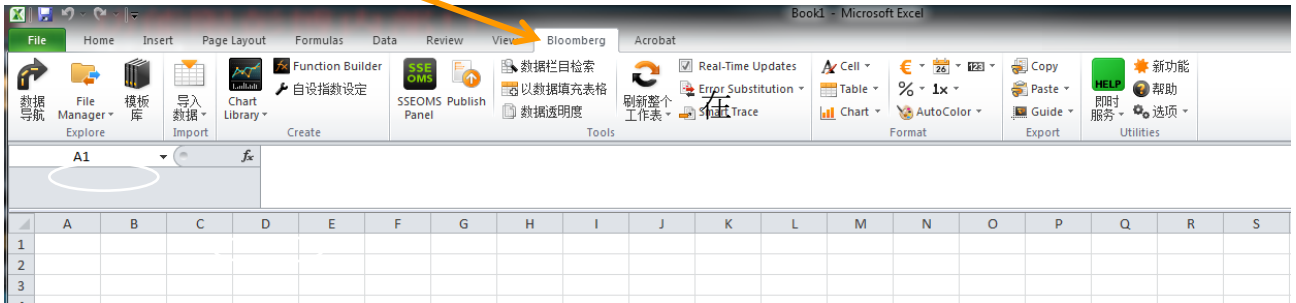
在需要保存截图的画面上
右击鼠标，
“屏幕属性” → “保存画面”
选择指定文件夹，保存截图。

自选界面和新闻语言... LANG<GO> → “新闻语言” → 点击“修改”自行设定。

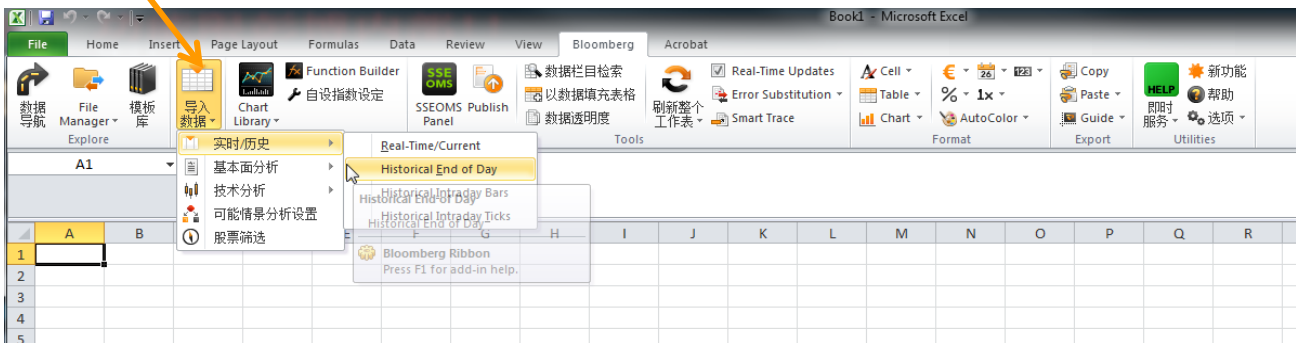


Bloomberg Excel 入门

开启Excel, 点击“Bloomberg”插件



选择“导入数据” >> “实时/历时”
例如选择“Historical End of Day” 下载历时数据



点击“帮助” 查看所有Bloomberg Excel使用方法

